

Vejdirektoratet  
Teglårdsparken 102  
5500 Middelfart

Att: Mette Aakær Møller  
Projektleder  
Anlægsdivisionen

03-05-2024  
24/6448

**Afgørelse om dispensation fra naturbeskyttelseslovens § 16, § 17 og § 18 til etablering af støjskærm og midlertidigt arbejdsområde.**

Hermed sender jeg Glostrup Kommunes afgørelse om dispensation efter naturbeskyttelseslovens § 16, § 17 og § 18 til etablering af støjskærm og midlertidigt arbejdsområde.

Afgørelsen er truffet af Miljø-, Teknik- og Ejendomsudvalget på møde d. 2. maj 2024.

Det følger af § 5 i bekendtgørelsen om bygge- og beskyttelseslinjer om underretning om afgørelser, at underretning om dispensationer fra bestemmelserne i lovens §§ 15-19, skal indeholde oplysning om, at dispensationer ikke må udnyttes, før klagefristen er udløbet, og at rettidig klage har opsættende virkning for den påklagede afgørelse, medmindre klagemyndigheden bestemmer andet, jf. lovens § 87, stk. 7.

Klagevejledning er vedlagt.

Med venlig hilsen

Anders Christiansen  
Byplanlægger, arkitekt

Tlf. 4323 6356  
[anders.christiansen@glostrup.dk](mailto:anders.christiansen@glostrup.dk)

## Afgørelse om dispensation fra naturbeskyttelseslovens § 16, § 17 og § 18 til etablering af støjskærm og midlertidigt arbejdsområde.

Glostrup Kommune giver hermed dispensation fra naturbeskyttelseslovens § 18 til etablering af midlertidigt arbejdsområde i forbindelse med opsætning af støjskærm.

Glostrup Kommune vurderer, at et midlertidigt arbejdsområde ikke kræver dispensation fra § 16 og § 17.

Glostrup Kommune giver desuden dispensation fra naturbeskyttelseslovens § 16 og § 17 til etablering af selve støjskærmen.

I forhold til etablering af selve støjskærmen meddeler Glostrup Kommune afslag på dispensation fra § 18.

De enkelte afgørelser uddybes under punkterne § 16 (Sø- og åbeskyttelseslinjen), § 17 (Skovbyggelinjen) og § 18 (Fortidsmindebeskyttelseslinjen).

|                            | § 16 (sø og å)   | § 17 (skov)                                   | § 18 (fortidsminder)                               |
|----------------------------|--|---|--|
|                            | Forbud mod bebyggelse<br>Forbud mod beplantning og terrænændringer | Forbud mod bebyggelse                         | Forbud mod tilstandsændringer<br>Forbud mod hegn   |
| Midlertidigt arbejdsområde | Kræver ikke dispensation   | Kræver ikke dispensation                      | Kræver dispensation<br>Dispensation kan gives      |
| Støjskærm                  | Kræver dispensation<br>Dispensation kan gives                      | Kræver dispensation<br>Dispensation kan gives | Kræver dispensation<br>Dispensation kan ikke gives |



To forskellige illustrationer fra hhv. ansøgning og fra supplerende tilsendt materiale.

## Ansøgningen

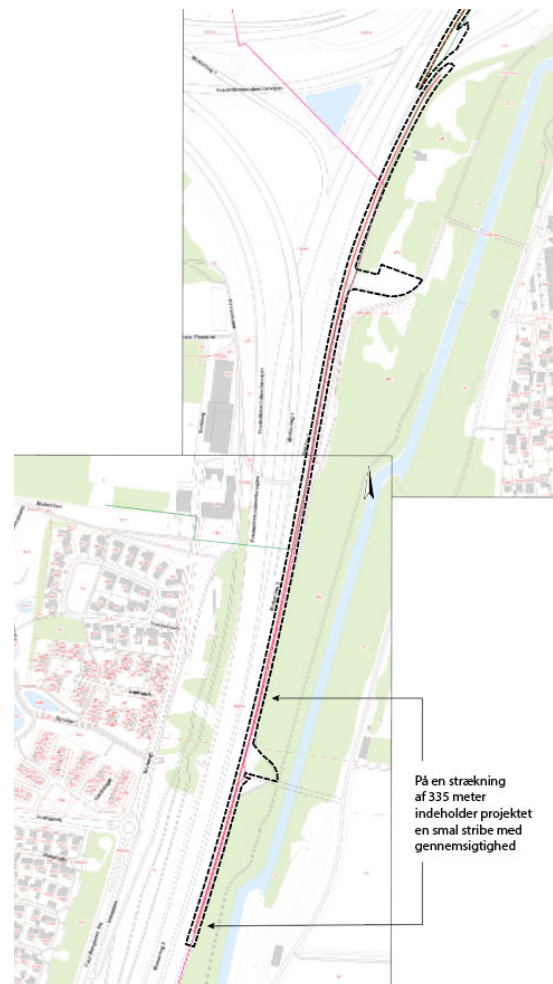
Vejdirektoratet har d. 13.03.2024 fremsendt ansøgning om dispensation fra naturbeskyttelseslovens § 17 og §18 til etablering af permanent støjskærm langs M3 og midlertidigt arbejdsareal i forbindelse med anlæg af støjskærmen.

Ved supplement er der d. 18.03.2024 tillige ansøgt om dispensation fra naturbeskyttelseslovens § 16 for samme projekt.

21.03.2024 har Sweco på vegne af Vejdirektoratet fremsendt supplerende visualiseringsbilag.

## Etablering af permanent støjskærm langs M3

Det ønskede projekt består af en 2 km lang og 6 meter høj støjskærm overvejende i materialetyper af træ, stål, beton eller lignende. Skærmen er opdelt i to adskilte strækninger. Dels en strækning med længde på 712 m, og dels en på 1290 m, og de to strækninger ønskes udført med et overlap på 30 m. Det er kun en del af den sydligste og længste af de to strækninger, der ligger i Glostrup Kommune.



Skærmen placeres umiddelbart bag ved autoværnet på en del af vejarealet, og dermed i Glostrup Kommune. Fundering sker ved pælefundamenter, som forventes at blive udført i det øvre moræneler med en indbyrdes afstand på ca. 4-6 meter.

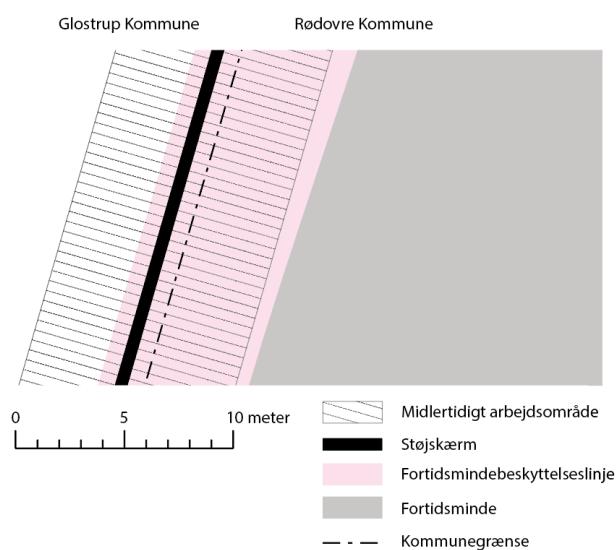
På fundamentene monteres lodretstående stålsøjler, hvor imellem der isættes kassette-elementer med en højde på mellem 0,5 og 1,0 m. Kassetterne, der udgør hovedparten af skærmen, består af støjabsorberende materiale eventuelt beklædt med aluminium. Det fremgår af det tilsendte visualiseringsbilag, at skærmens endelige visuelle udtryk vedrørende materialetype ikke er fastlagt.

På de nederste ca. 2 m af skærmen opsættes lodrette trælameller. Lamellerne vil være i gran eller fyr med dimension 50X47 mm og stå ubehandlet. Afstand mellem lægterne vil være ca. 25 cm

I den sydligste del af støjskærmen på en ca. 335 m lang strækning ønskes skærmen udformet med et smalt transparent felt af en meters højde. Placeringen af det transparente felt vil være fra ca. 2 meter til ca. 3 meter over terræn. På denne del vil skærmen således fremstå med ca. 2 meter med lameller, 1 meter med transparent materiale, og tre meter med et andet materiale.

### Etablering af midlertidigt arbejdsareal

Vejdirektoratet søger desuden om dispensation til at kunne anvende visse arealer som midlertidigt arbejdsområde i forbindelse med etableringen af den ønskede støjskærm. De ønskede arbejdsarealer er primært beliggende i Rødovre Kommune, men det samlede arbejdsareal omfatter dog også en smal bræmme på ca. 5 meter langs begge sider af støjskærmen. Heraf vil der være ca. 2-3 meter, som er omfattet af det beskyttede område i Glostrup Kommune.



*Principskitse, der viser hvor den ønskede støjskærm og arbejdsområde ligger i forhold til fortidsmindet, beskyttelseslinjen og kommunegrænsen. Som det ses, er både støjskærm og arbejdsområde omfattet af fortidsmindebeskyttelseslinjen i Glostrup Kommune.*

*Målforshold er vejledende.*

Arealerne vil blive retableret efter endt anlægsfase. Der vil blive udlagt køreplader på de midlertidige arbejdsarealer, for derved at minimere påvirkningen på naturen. Tæt på motorvejen vil der dog være behov for gravearbejder i forbindelse med omlægning af elledninger samt nedgravning af ny drænledning.

## Naturbeskyttelsesloven

### Lovens formål

Naturbeskyttelsesloven har til formål at medvirke til at værne om landets natur og miljø, så samfundsudviklingen kan ske på et bæredygtigt grundlag i respekt for menneskets livsvilkår og for bevarelsen af dyre- og plantelivet.

Loven skal især

1. *beskytte naturen* herunder de landskabelige og kulturhistoriske værdier,
2. *forbedre og genoprette* områder af betydning for dyr, planter og landskabelige og kulturhistoriske interesser
3. *give befolkningen adgang* til natur og de landskabelige og kulturhistoriske værdier.

### Myndighedsrolle

Kommunalbestyrelsen kan gøre undtagelse, dvs. dispensere, fra bestemmelserne i §§ 16-19 om bygge- og beskyttelseslinjer, jf. § 65. For § 18 om fortidsmindebeskyttelseslinjen gælder dette kun i særlige tilfælde, dvs. der skal foreligge helt ekstraordinære forhold, der ikke kan forventes at foreligge i en række andre sager.

Formålsbestemmelsen i § 1 afgrænser rammerne for de hensyn, som lovligt kan og skal tages ved administrationen af loven.

I den enkelte sag om dispensation skal der foretages en konkret vurdering af, om formålet med det ansøgte er så væsentligt, at den lovfæstede generelle beskyttelsesinteresse bør vige, dvs. om der vurderes at være en tilstrækkelig tungtvejende grund til at dispensere fra forbuddet.

Miljøministeren kan endvidere reducere bygge- og beskyttelseslinjer på konkrete arealer, dvs. bestemme at de skal forløbe i en kortere afstand fra en sø, vandløb, skov eller fortidsminde end bestemt i loven, jf. § 69, dog ikke kirkebyggelinjen.

## § 16 (Sø- og åbeskyttelseslinjen)

### Lovtekst

Med § 16 fastlægges bestemmelse om Sø- og åbeskyttelseslinjen:

*§ 16. Der må ikke placeres bebyggelse, campingvogne og lignende eller foretages beplantning eller ændringer i terrænet inden for en afstand af 150 m fra søer med en vandflade på mindst 3 ha og de vandløb, der er registreret med en beskyttelseslinje i henhold til den tidligere lovgivning.*

### Fra "Vejledning om bygge- og beskyttelseslinjer naturbeskyttelseslovens §§ 16-19"

I det følgende er relevante dele af Miljøstyrelsens vejledning nr. 62 fra 2022 gengivet:

*Hovedformålet med beskyttelseslinjen er at sikre åer og søer som værdifulde landskabselementer og som levesteder og spredningskorridorer for plante- og dyreliv. Bestemmelsen skal dels medvirke til beskyttelse af landskabet og det åbne land og de landskabelige interesser ved søer og vandløb, og dels varetage naturbeskyttelseshensyn ved beskyttelse af arealerne som levested og spredningskorridor for plante- og dyrelivet.*

...

*Hovedreglen i bestemmelsen er at friholde landskabet ved søer og åer med et forbud mod at placere bebyggelse, campingvogne og lignende, foretage beplantning eller ændringer i terrænet inden for beskyttelseszonen.*

...

*Forbuddet er et generelt forbud mod at placere bebyggelse. Med bebyggelse forstås ikke kun bygninger men også andre faste konstruktioner og anlæg, som f.eks. master og solcelleanlæg samt drivhuse, terrasser og større legeredskaber som klatretårne mv. Endvidere er campingvogne "og lignende" som f.eks. skurvogne, containere og andre mobile anlæg omfattet.*

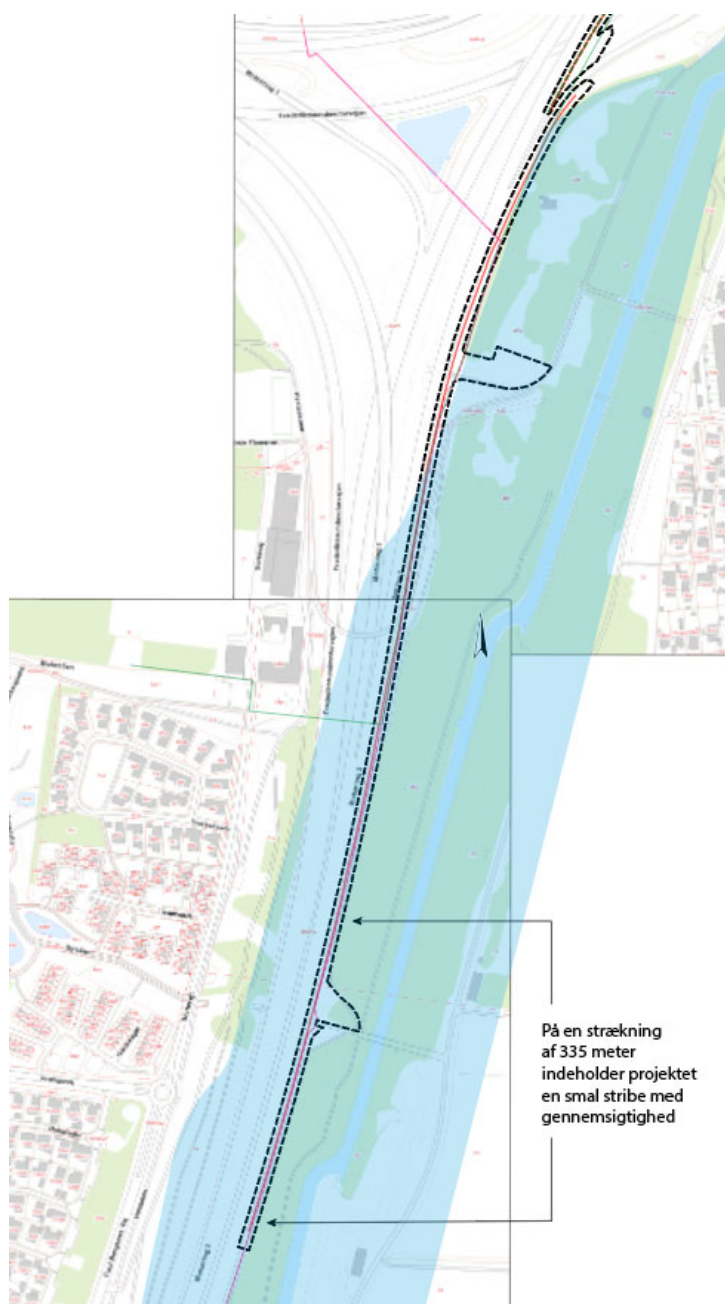
...

*Bebyggelsen skal have en vis permanent karakter.*



## Glostrup Kommunes afgørelse i forhold til § 16 (Sø- og åbeskyttelseslinjen)

Den ønskede støjskærm og det midlertidige arbejdsområde ligger delvis indenfor Sø- og åbeskyttelseslinjen.



Det er Glostrup Kommunes vurdering, at en støjskærm på 6 meter ikke vil have negativ virkning for plante- og dyrelivet i forbindelse med Fæstningskanalen.

Skærmen vil af natur have en vis afskærende betydning for spredning af plante- og dyrearter, men på grund af dens placering langs M3 vil den afskærende virkning i højere grad være positiv i forhold til beskyttelse af dyrelivet. Den afskærende betydning for spredning af planter vurderes at være marginal.

Det er Glostrup Kommunes vurdering, at de landskabelige værdier af Fæstningskanalen – betragtet som sø og å – primært kan opleves fra voldene omkring kanalen. Denne oplevelse vil ikke blive forringet af støjskærmen. Som bilist på motorvejen oplever man ikke et sø- eller vandløbslandskab.

Etablering af støjskærmen eller de midlertidige arbejdsområder vil ikke medføre ændringer i terrænet, og der vil ikke ske beplantning ud over tilsåning med hjemmehørende græsser og urter de steder, hvor jorden har været blotlagt.

Det er Glostrup Kommunes vurdering, at den ønskede støjskærm skal betragtes som bebyggelse, da der er tale om en større fast konstruktion på linje med eksempelvis master. **Skærmen er således omfattet af forbud efter § 16, men Glostrup Kommune**

**kan med ovenstående begrundelse give dispensation.**

Det er Glostrup Kommunes vurdering, at det ønskede arbejdsareal har en så midlertidig karakter, at det ikke er omfattet af forbuddet efter § 16.

## § 17 (Skovbyggelinjen)

### Lovtekst

Med § 17 fastlægges bestemmelse om Skovbyggelinjen:

*§ 17. Der må ikke placeres bebyggelse, campingvogne og lignende inden for en afstand af 300 m fra skove. For privatejede skove gælder dette kun, hvis arealet udgør mindst 20 ha sammenhængende skov.*

### Fra "Vejledning om bygge- og beskyttelseslinjer naturbeskyttelseslovens §§ 16-19"

I det følgende er relevante dele af Miljøstyrelsens vejledning nr. 62 fra 2022 gengivet:

*Hovedformålet med skovbyggelinjen er at sikre skovenes værdi som værdifuldt landskabselement ved et forbud mod at placere bebyggelse, campingvogne og lignende inden for beskyttelseszonen samt at opretholde skovbrynene som værdifulde levesteder for plante- og dyreliv.*

...

*Særligt for § 17 om skovbyggelinjen er, at den - modsat sø- og åbeskyttelseslinjen og fortidsmindebeskyttelseslinjen - alene vedrører opførelse af bebyggelse og ikke f.eks. terrænændringer og beplantning mv.*

...

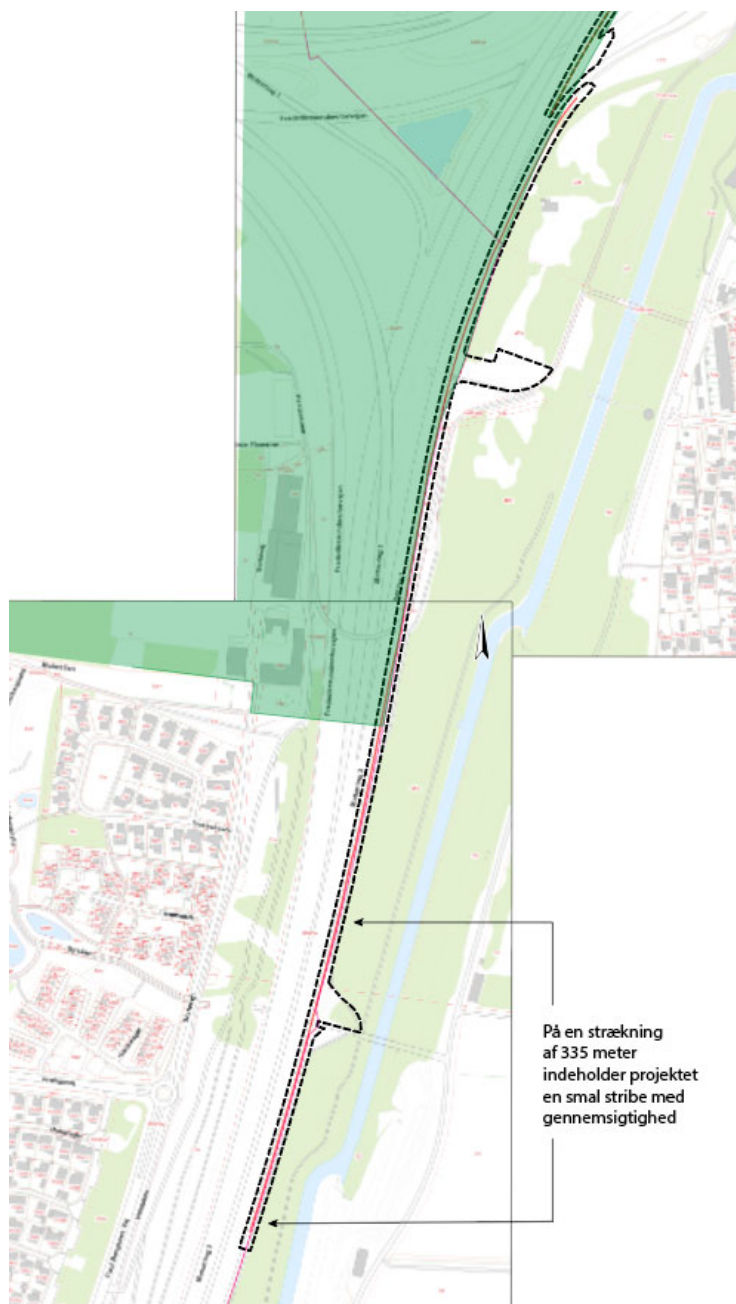
*Begreberne bebyggelse, campingvogne og lignende svarer indholdsmæssigt til de øvrige bestemmelser i lovens kapitel 2 om bygge- og beskyttelseslinjer, og der henvises derfor herom til beskrivelsen i afsnit 3.2.2.1 om § 16 om sø- og åbeskyttelseslinjen.*

I afsnit 3.2.2.1 står bl.a.: "Bebyggelsen skal have en vis permanent karakter."



## Glostrup Kommunes afgørelse i forhold til § 17 (Skovbyggelinjen)

Den ønskede støjskærm og det midlertidige arbejdsområde ligger delvis indenfor Skovbyggelinjen.



Det er Glostrup Kommunes vurdering, at en støjskærm langs M3 på Rødovresiden ikke vil kunne påvirke udsynet til Vestskoven for de bilister, der kører på Motorvejen.

Derimod vil skærmen i princippet kunne forhindre udsynet til Vestskoven for dem, der opholder sig på Rødovresiden af motorvejen og fx benytter trampestien mellem M3 og Vestvolden. Det er kun for den nordligste del af det ansøgte område (ca. 300 m fra hvor kommunegrænsen krydser M3) at man reelt kan se Vestskoven, bl.a. fordi Rideskolens bygninger ligger imellem.

Der er dog efter Glostrup Kommunes vurdering ikke i praksis tale om en forringelse af et værdifuldt landskabelement, idet motorvejens udfletning på dette sted i høj grad overskygger oplevelsen af det fjerntliggende skovbryn. Der er således ikke tale om et skovbryn, der indgår i et samlet uforstyrret landskab.

Glostrup Kommune vurderer, at en støjskærm ikke vil forringe skovbrynets funktion som levested for plante- og dyreliv.

Det er Glostrup Kommunes vurdering, at den ønskede støjskærm skal betragtes som bebyggelse. **Skærmen er således omfattet af forbud efter § 17, men Glostrup Kommune kan med ovenstående begrundelse give dispensation.**

Det er Glostrup Kommunes vurdering, at det ønskede arbejdsareal har en så midlertidig karakter, at det ikke er omfattet af forbuddet efter § 17.

## § 18 (Fortidsmindebeskyttelseslinjen)

### Lovtekst

Med § 18 fastlægges bestemmelse om Fortidsmindebeskyttelseslinjen:

*§ 18. Der må ikke foretages ændring i tilstanden af arealet inden for 100 m fra fortidsminder, der er beskyttet efter bestemmelserne i museumsloven. Der må ikke etableres hegn, placeres campingvogne og lignende.*

### Fra "Vejledning om bygge- og beskyttelseslinjer naturbeskyttelseslovens §§ 16-19"

I det følgende er relevante dele af Miljøstyrelsens vejledning nr. 62 fra 2022 gengivet:

*Hovedformålet med beskyttelseslinjen er at sikre fortidsmindernes værdi som landskabselementer. Både den generelle betydning af fortidsminderne i landskabsbilledet, indsyn til og udsyn fra fortidsminderne skal sikres med bestemmelsen. Samtidig skal bestemmelsen sikre de arkæologiske lag i området omkring fortidsminderne, idet der ofte er særlig mange kulturhistoriske levn i områderne tæt ved de fredede fortidsminder.*

...

*Forbuddet mod tilstandsændringer i § 18, stk. 1 omfatter fysiske tilstandsændringer. Selvom det forudsættes, at tilstandsændringen har en vis varig karakter, antages det i praksis, at forbuddet også omfatter midlertidige terrænændringer, fordi forbuddet mod terrænregulering også skal sikre de arkæologiske lag omkring fortidsmindet.*

...

*Forbuddet mod tilstandsændringer er mere omfattende end forbuddet i § 16 mod bebyggelse, campingvogne og lignende, beplantning og terrænændringer men berører hyppigt disse emner, se herom afsnit 3 om sø- og åbeskyttelseslinjen.*

...

*Kommunalbestyrelsen kan efter loven dispensere i "særlige tilfælde", jf. § 65, stk. 2. Det er en konkret vurdering i det enkelte tilfælde, om der kan gives dispensation og på hvilke vilkår. I vurderingen af, om der i en konkret sag foreligger et sådant særligt tilfælde, at der kan meddeles dispensation, indgår en konkret bedømmelse af det ansøgtes påvirkning af det beskyttede fortidsminde, herunder en vurdering af det berørte fortidsmindes oplevelsesmæssige kvaliteter og det pågældende anlægs indvirkning herpå.*

...

*Den samfundsmæssige nytteværdi af et projekt afvejet sammen med en række andre hensyn og konkrete forhold kan falde ud til, at der foreligger et sådant særligt tilfælde, der kan begrunde en dispensation.*

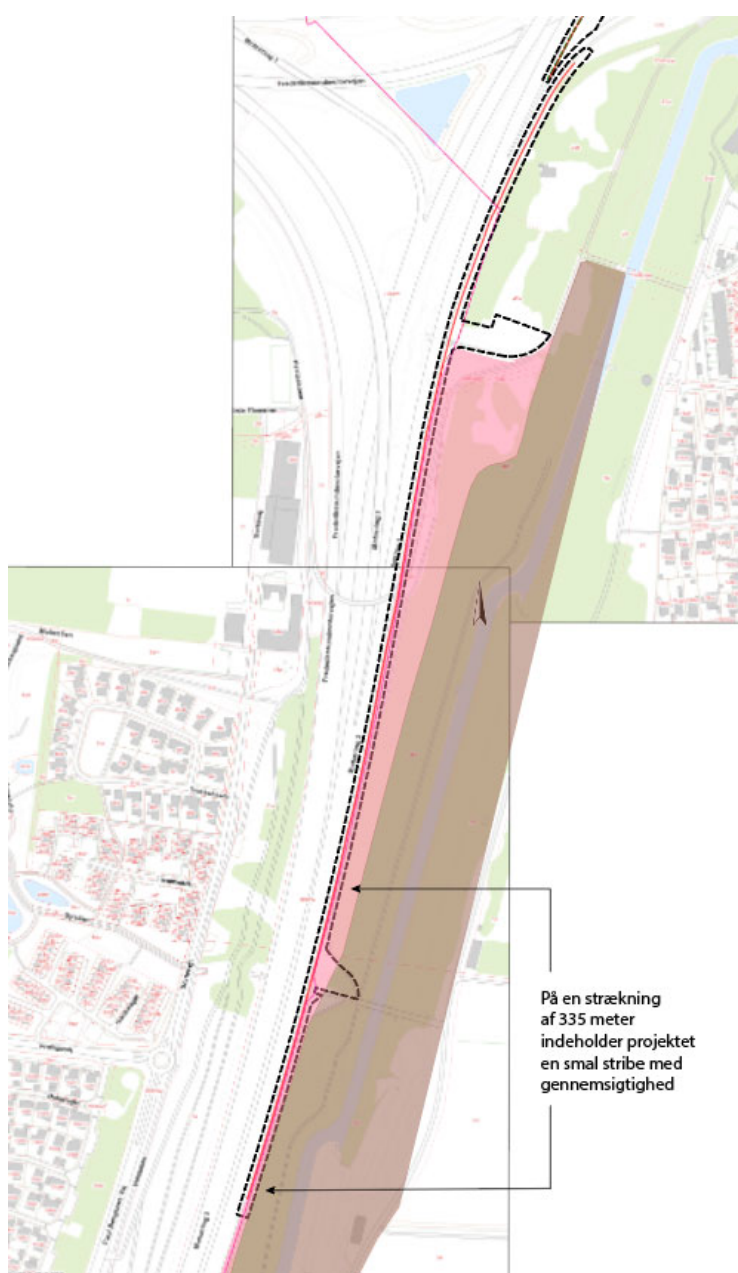
## Glostrup Kommunes afgørelse i forhold til § 18 (Fortidsmindebeskyttelseslinjen)

Den ønskede støjskærm og det midlertidige arbejdsområde ligger delvis indenfor fortidsmindebeskyttelseslinjen.

Forbuddet efter § 18 (fortidsmindebeskyttelseslinjen) skal varetage flere hensyn. Det fremgår af Miljøstyrelsens vejledning, at forbuddet skal

1. sikre fortidsmindet som landskabelement
  - a. dels den generelle betydning af fortidsmindet i landskabsbilledet
  - b. og dels ind- og udsyn til og fra fortidsmindet
2. sikre de arkæologiske lag

Det fremgår desuden, at fortidsmindebeskyttelseslinjen skal håndhæves restriktivt.



Glostrup Kommune vurderer, at en støjskærm mellem Vestvolden og M3 under alle omstændigheder vil udgøre en så væsentlig barriere, at det ikke vil være muligt at sikre alle aspekter af § 18.

Uanset materiale eller design vil en støjskærm med en højde på 6 meter være en altdominerende fysisk og visuel adskillelse mellem fortidsmindet og motorvejen. Den konkrete, ansøgte udformning af skærmens design, med et smalt vindue i 2 til 3 meters højde, kan på ingen måde retfærdiggøre hensynet til at sikre visuel forbindelse mellem fortidsmindet og omgivelserne. (Se bilag 1 og 2)

Selv en skærm med større glaspartier ville efter Glostrup Kommunes vurdering ikke kunne tilfredsstille hensynet til ind- og udsyn. Konstruktionsøjler, spejlingseffekter og snavs fra vejen vil under alle omstændigheder hindre den visuelle forbindelse. (Se bilag 3)

Efter Glostrup Kommunes vurdering kan formålet med § 18 således ikke på nogen måde opfyldes fuldt ud, hvis en støjskærm skal kunne tillades. En dispensation vil kun kunne tilgodese de to andre hensyn, som indgår i bestemmelsens formål: at sikre den generelle betydning af fortidsmindet i landskabsbilledet, og at sikre de arkæologiske lag i jorden omkring det.

For bedst muligt at kunne varetage hensynet til at sikre fortidsmindet som landskabelement, er det Glostrup Kommunes vurdering, at en eventuel støjskærm skal have et så anonymt og neutralt udseende som muligt. En støjskærm med en ensartet, støjabsorberende overflade vil derfor være at foretrække. Herved vil den påkalde sig mindst mulig opmærksomhed, og derved vil man på Rødovre siden af skærmen kunne opleve fortidsmindet uden hverken støjmæssig eller visuel forstyrrelse fra motorvejen.

Efter Glostrup Kommunes vurdering vil det smalle vindue ikke skabe visuel forbindelse fra fortidsmindet til omgivelserne, men vil alene bidrage med en forstyrrende og flimrende oplevelse af trafik, der passerer forbi.

Glostrup Kommune betragter det i øvrigt som en mangel i ansøgningen, at der ikke er taget endeligt stilling til overflademateriale og farve på den ønskede skærm. Dette er nødvendigt for at kunne vurdere, hvordan skærmen vil påvirke visuelt.

Det fremgår af vejledningen, at den samfundsmæssige nytteværdi af et projekt skal inddrages, når der tages stilling til dispensation.

Vejdirektoratets ønske med støjskærmen er at nedbringe støjbelastningen fra trafikken mest muligt for de omkringboende. Dette hensyn er imidlertid kun delvis tilgodeset med den valgte udformning, da det smalle vinduesbånd har en marginalt forøget støjpåvirkning for borgere i Glostrup Kommune.

Det er således Glostrup Kommunes vurdering, at det vil gavne både hensynet til fortidsmindet og den samfundsmæssige nytteværdi, hvis støjskærmen udføres uden vinduesudsparring.

Glostrup Kommune vurderer, at de arkæologiske lag indenfor den del af beskyttelseslinjen, som ligger i Glostrup Kommune, har været udsat for væsentlig forstyrrelse i forbindelse med anlæg af M3. Der vil derfor næppe være behov for at sikre dette yderligere.

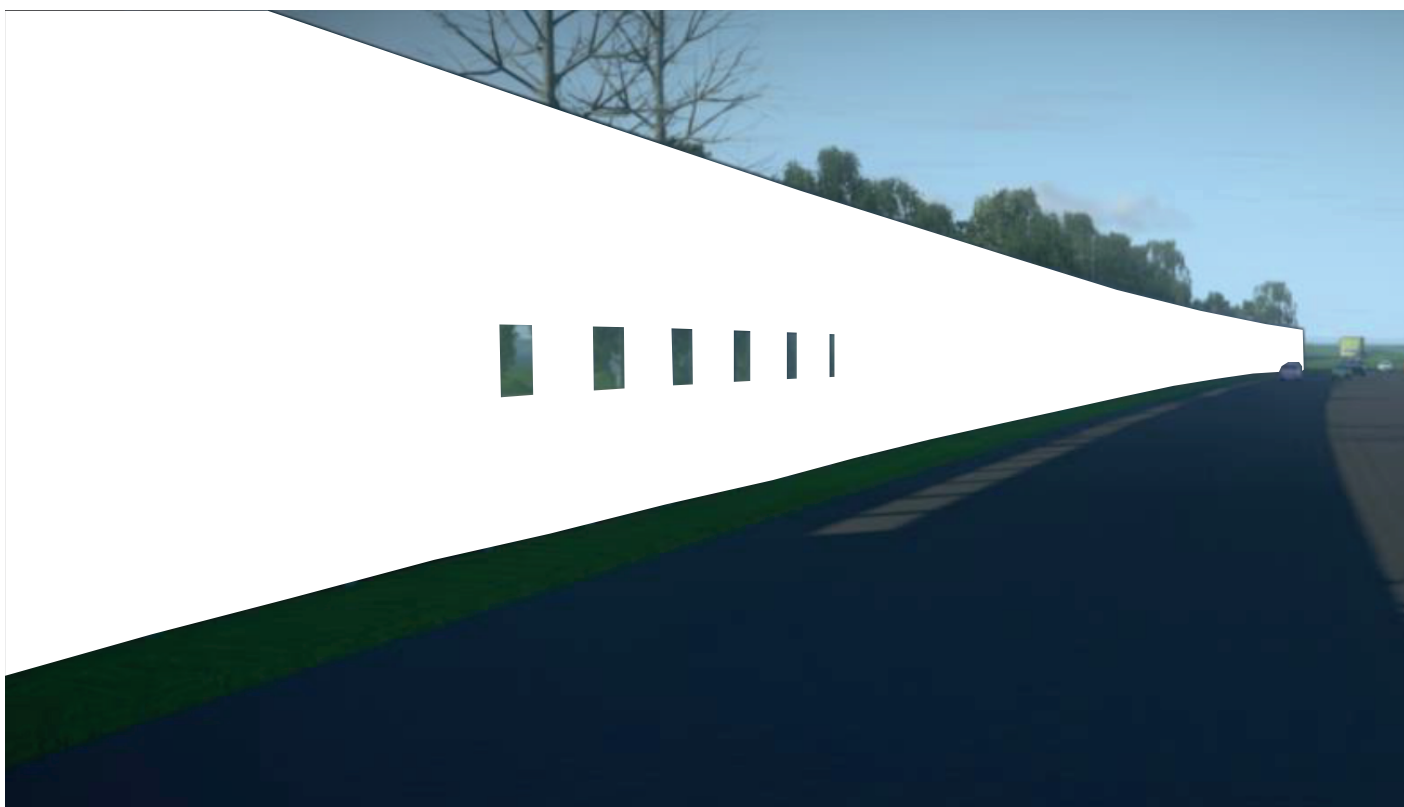
**Med ovenstående begrundelse meddeler Glostrup Kommune hermed afslag på dispensation til etablering af den ønskede støjskærm med udsparet vinduesbånd i højde fra 2 til 3 meter. Der ville kunne gives dispensation til en skærm uden vinduesbånd og med en mere ensartet, neutral og bedre beskrevet udformning.**

**Glostrup Kommune vurderer med ovenstående begrundelse, at det midlertidige arbejdsområdes påvirkning af fortidsmindet er marginal, og der kan derfor gives dispensation fra § 18.**

## Bilag 1



Visualisering udarbejdet af Sweco, som viser en mulig udformning af støjskærm med udsparet vindue fra 2 til 3 meter over terræn.



Samme visualisering, hvor selve støjskærmen er udeladt, så det fremgår, hvad man kan opleve gennem udsparingen.

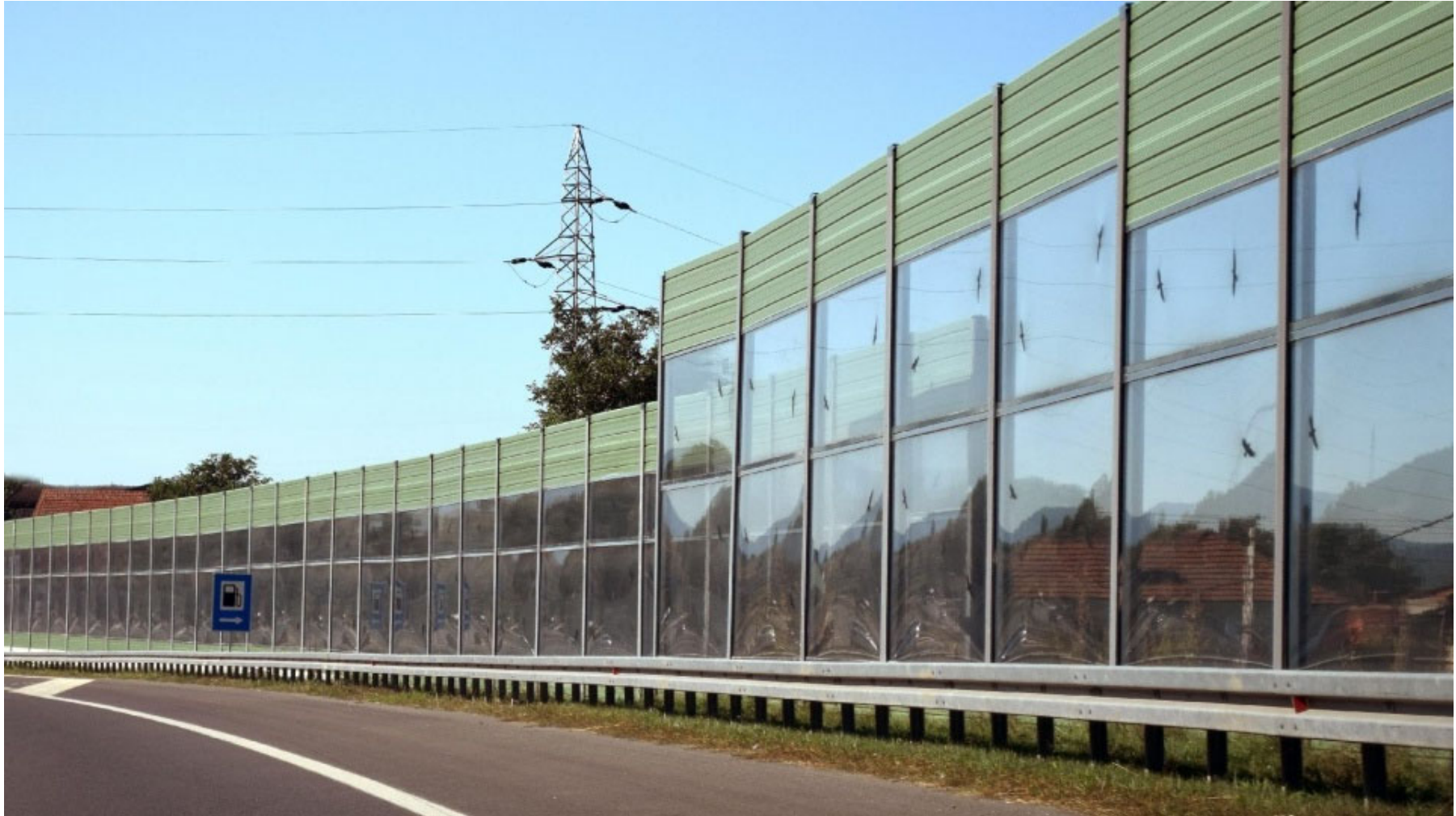
## Bilag 2



Snit, der viser, at man som kørende på motorvejen i en almindelig personbil ikke vil kunne se fortidsmindet gennem det udsparede vindue i 2 til 3 meters højde.



## Bilag 3



Billede, der viser, at selv en glasskærm med stort glasareal kan have en væsentlig adskillende effekt på grund af bl.a. spejlinger og konstruktion.

## Klagevejledning

*Glostrup Kommunes afgørelse kan i henhold til Naturbeskyttelseslovens kapitel 12 påklages til Miljø- og Fødevarerklagenævnet*

**Hvem kan klage** Det er kun følgende personer, instanser og foreninger, der er klageberettiget: Ansøger, ejeren af ejendommen, offentlige myndigheder, lokale foreninger og organisationer, som har væsentlig interesse i afgørelsen, landsdækkende foreninger og organisationer, hvis hovedformål er beskyttelse af natur og miljø samt landsdækkende foreninger og organisationer, som efter deres formål varetager væsentlige rekreative interesser, når afgørelsen berører sådanne interesser.

**Hvem skal klagen sendes til?** En klage over en afgørelse skal indgives gennem klageportalen, som findes ved at søge efter 'Klageportal' på enten [www.borger.dk](http://www.borger.dk) eller [www.virk.dk](http://www.virk.dk). Du logger på borger.dk eller virk.dk ligesom du plejer, typisk med Mit-Id. Klagen sendes gennem klageportalen til den myndighed, der har truffet afgørelsen. Når du klager, skal du betale et gebyr. Gebyret reguleres hvert år, men er pt. på 900 kr. for privatpersoner og 1.800 kr. for virksomheder og organisationer. Du betaler gebyret med betalingskort i Klageportalen, samtidig med at du klager. En klage er indgivet, når den er tilgængelig for myndigheden i Klageportalen og gebyret er betalt. Miljø- og Fødevarerklagenævnet skal som udgangspunkt afvise en klage, der kommer uden om Klageportalen, hvis der ikke er særlige grunde til det. Hvis du ønsker at blive fritaget for at bruge Klageportalen, skal du sende en begrundet anmodning til Glostrup Kommune, som herefter videresender anmodningen til Miljø- og Fødevarerklagenævnet, som træffer afgørelse om, hvorvidt din anmodning kan imødekommes. Yderligere information kan findes på: <https://naevneneshus.dk/start-din-klage/miljoe-og-foedevareklagenaevnet/vejledning/>

**Klagefrist** Klagefristen udløber 4 uger efter at afgørelsen er meddelt. Er afgørelsen offentlig bekendtgjort, regnes klagefristen dog altid fra bekendtgørelsen. Hvis klagefristen udløber på en lørdag eller helligdag, forlænges klagefristen til den følgende hverdag.

**Virkning af at der klages** Hvis der klages rettidigt, må en tilladelse ikke udnyttes før klagen er afgjort, med mindre at Miljø- og Fødevarerklagenævnet bestemmer andet.

**Indbringelse for domstolene** Miljø- og Fødevarerklagenævnets afgørelse kan indbringes for domstolene. En sådan retssag skal være anlagt inden 6 måneder efter at Miljø- og Fødevarerklagenævnets afgørelse er meddelt. Uanset om der anlægges retssag, er man forpligtet til at rette sig efter Miljø- og Fødevarerklagenævnets afgørelse, indtil domstolen måtte bestemme noget andet.

**Gebyr** Det er en betingelse for Miljø- og Fødevarerklagenævnets behandling af en klage, at klageren indbetaler et gebyr til Klagenævnet. Vejledning om gebyrordningen, kan også ses på tidligere nævnte link til Nævnenes Hus